

APAJH

Creuse

En Marche !

Revue n°100 | Janvier/Février 2025

EDITION SPECIALE

100^{ème} numéro !

Focus nouveau projet associatif

SOMMAIRE

03 | L'édito du Président

« Centième » | p.03

06 | Édition spéciale

Retour sur 100 éditions d'APAJH En Marche | p.04-05

06 | Un nouveau projet associatif

Un projet par tous, pour tous, avec tous | p.06

Une démarche participative au service d'un projet collectif | p.07

La démarche en bref | p.08-09

Synthèse des engagements et actions | p.10-11

Un lancement sous le signe de l'engagement et de la convivialité | p.12-13

Les témoignages | p.14-15

APAJH de la Creuse
23, rue Sylvain Blanchet
23 000 Guéret
siege.asso@apajh23.com
www.apajhcreuse.fr
05 55 52 49 88

Suivez-nous sur les réseaux sociaux



Directeur de publication : Patrick COLO, Président de l'APAJH de la Creuse | Rédaction : Laura ROSSI (sauf mention contraire) | Crédits photo : APAJH de la Creuse (sauf mention contraire) | Maquette : Espace Copie Plan - 23 000 Guéret | Impression : GC Concept - 36 250 Saint-Maur | Tirage : 1200 ex. | Numéro ISSN : 1296-2767



Célébrons le 100^{ème} numéro de notre magazine avec une édition spéciale tournée vers notre projet associatif.

Depuis nos débuts, ce bulletin s'est fait l'écho des idées, des projets et des valeurs qui nous animent. Numéro après numéro, nous avons avancé ensemble, mis en lumière des voix et contribué à faire avancer nos idées et nos actions.

Ce numéro n'est pas tout à fait comme les autres. Aujourd'hui, nous franchissons un cap important : notre 100^{ème}

édition. Cent rendez-vous, cent occasions de partager, d'inspirer et de construire ensemble autour de nos valeurs et engagements associatifs.

Pour marquer cette étape, nous avons voulu vous proposer une édition spéciale, entièrement dédiée à notre nouveau projet associatif. Nous y explorons son histoire, ses piliers et les personnes qui le font vivre au quotidien. C'est l'occasion de revenir sur nos accomplissements, mais aussi de poser un regard ambitieux sur l'avenir.

Dans ces pages, nous vous invitons à revenir sur ce parcours riche, à découvrir des témoignages vibrants et à imaginer, ensemble, les futurs possibles.

Merci de faire partie de cette aventure. Sans votre engagement et votre fidélité, rien de tout cela ne serait possible. Ensemble, continuons à écrire les prochaines pages de cette belle histoire.

Bonne lecture !

Édito | Centième

Il y a parfois des hasards de calendrier. Pour ma part, je me contenterai d'une mise en perspective pour tenter de prendre la mesure du chemin parcouru par notre APAJH de la Creuse, depuis sa création un certain 3 mai 1971.

De ce jour de 1971 à ce début de 2025, il y aura eu la publication de 99 bulletins ou magazines d'information. Celui que vous avez entre vos mains est donc le centième.

Cette continuité obéit à une volonté et une obligation : partager en interne les moments particuliers de la vie de nos établissements et services ainsi que faire rayonner à l'extérieur la cause des personnes en situation de handicap.

Ce mode d'expression a-t-il atteint son but dans son intention d'informer et d'intéresser ses destinataires ? Sans doute de façon variable en fonction de sa temporalité. On sait bien que, de nos jours, les canaux de circulation de l'information sont surtout caractérisés par l'instantanéité et l'éphémère.

Alors que notre magazine se veut espace de réflexion et de témoignages,

le déferlement des réseaux en est le contre modèle brutal auquel il est difficile de se mesurer.

Pour autant, comment ne pas saluer celles et ceux qui ont, contre vents et marées, poursuivi cette publication en témoignage de notre action.

Et que cette centième publication soit celle qui inaugure le lancement du nouveau projet associatif, comment ne pas y voir le symbole du dynamisme et de l'engagement de notre association ?

Cette association qui accompagne près de 700 jeunes et personnes en situation de handicap et leurs familles ou aidants.

Cette association qui emploie près de 500 salariés et donc fait vivre près de 500 familles dans un département où l'emploi n'est pas si facile à trouver.

Cette association qui, en dépit des obstacles et difficultés, montre le cap de l'évolution que nous devons à nos résidents après l'intégration : l'inclusion.

Alors que cette centième publica-



Discours du Président Patrick Colo,
Journée de lancement Projet Associatif 2024-2028
©Alexander Overton

tion soit le témoignage renouvelé de notre engagement sans faille pour la cause des personnes en situation de handicap et de leurs proches.

Patrick Colo

Édition spéciale | Retour sur 100 éditions de *L'APAJH En Marche*

Depuis sa création, le bulletin *APAJH En Marche* s'est imposé comme un outil clé de communication au sein de l'APAJH de la Creuse. Conçu initialement pour relater la vie des établissements et les différentes manifestations organisées par l'association, il a su évoluer pour répondre aux besoins d'un lectorat toujours plus diversifié.

Un lien essentiel au service de la communication et des valeurs

Le premier numéro a vu le jour grâce à l'initiative d'une journaliste et administratrice de l'APAJH de la Creuse, animée par la volonté de créer un lien entre les membres de l'association, les établissements et leurs publics. Cette mission a ensuite été reprise par les salariés de l'APAJH de la Creuse ayant une mission de communication. Dès lors, *APAJH En Marche* a continué de se développer tout en restant fidèle à ses objectifs fondateurs : informer, sensibiliser, fédérer, valoriser les actions locales et diffuser les valeurs fondamentales de l'APAJH.

Une évolution constante pour répondre aux attentes

En 1999, *APAJH En Marche* prenait la forme d'un modeste bulletin de 4 pages. En 2021, le souhait de valoriser davantage la diversité des activités et d'accroître la visibilité des actions menées conduit à l'élargissement du format. Ainsi, la revue est passée à 8 pages, offrant davantage d'espace pour des articles détaillés et illustrés. Cette évolution s'est poursuivie en 2022 avec un passage à 12 pages, avant d'atteindre 16 pages aujourd'hui.

Ce développement témoigne d'une ambition croissante : offrir une information plus complète, engageante et adaptée à un lectorat de plus en plus large. Les contenus ont également gagné en profondeur et en variété, allant de simples reportages sur la vie des établissements à des analyses des politiques nationales et de leur impact local.

Un lectorat diversifié et une large diffusion

Depuis sa création, la diffusion du magazine a toujours été large : familles, professionnels, personnes accompagnées, partenaires institutionnels et associatifs, ainsi que le grand public. Aujourd'hui, ce sont plus de 1200 exemplaires qui sont distribués chaque trimestre, témoignant d'un véritable engouement pour ce support.

Modernité et professionnalisme au service de l'information

Pour répondre aux attentes d'un lectorat exigeant et diversifié, *APAJH En Marche* s'est également modernisé dans sa forme et son contenu. Aux pages classiques se sont ajoutés des éléments interactifs tels que des QR codes et des liens vers des ressources numériques complémentaires. Désormais, le magazine est également disponible en format numérique, offrant une accessibilité accrue et répondant aux attentes d'un public toujours plus connecté. Il est également envoyé aux adhérents par voie numérique, conformément à leur choix exprimé lors de l'adhésion.

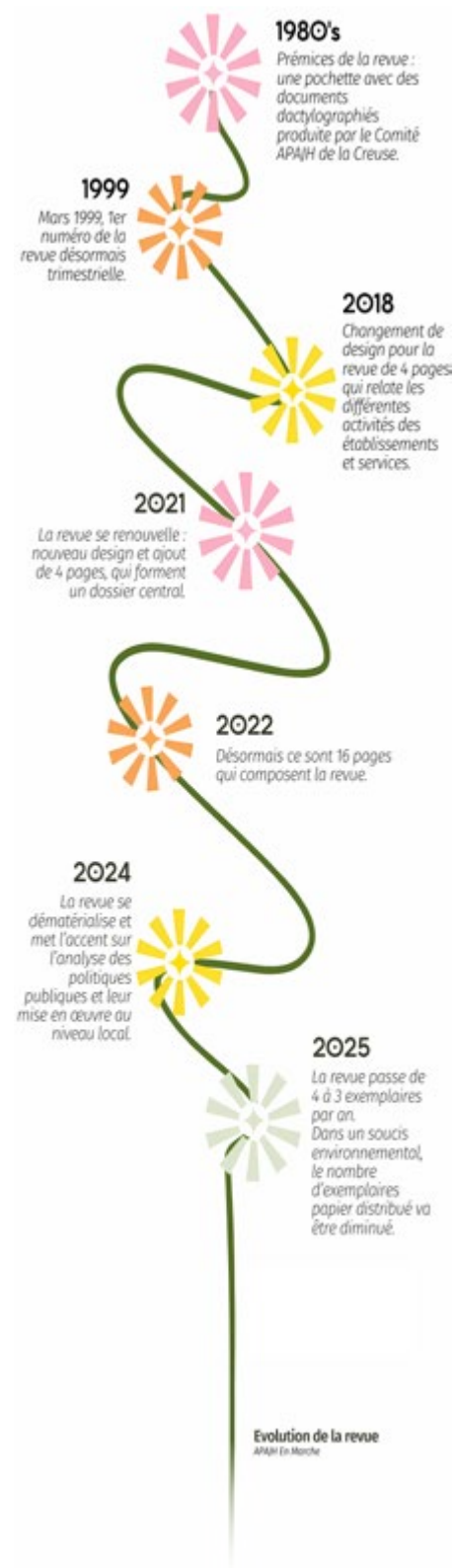
L'évolution du magazine s'accompagne d'un travail constant pour moderniser sa forme et professionnaliser ses contenus. Initialement dédié à des thématiques variées telles que les événements internes ou la vie des établissements, *APAJH En Marche* a progressivement recentré ses articles sur des sujets plus stratégiques. Aujourd'hui, il met en avant des analyses des politiques nationales et leur déclinaison locale, tout en conservant un espace pour les témoignages de professionnels et de personnes accompagnées, essentiels pour valoriser les actions humaines de l'association.

Les sujets du quotidien des établissements ou ponctuels trouvent désormais une place naturelle sur d'autres supports numériques tels que les newsletters et les réseaux sociaux. Cette répartition permet d'adapter le contenu à des canaux spécifiques, offrant une meilleure réactivité et ciblant une communauté plus réceptive.

Une ambition pour l'avenir

L'objectif de l'APAJH de la Creuse est clair : faire d'*APAJH En Marche* un outil d'information de référence, à la fois professionnel et attrayant. La revue continuera d'évoluer pour mieux informer sur les enjeux locaux et nationaux, tout en conservant l'essence qui

fait sa force : le partage d'expériences humaines et l'illustration concrète des valeurs de l'association.





Bulletin Départemental
APA JH
 Creuse

Revue
 Trimestrielle

Quoi de neuf dans les établissements et services ?

Au sommaire
 ce trimestre

Jardins : à chacun de s'en!(foyers de vie & SAJ) (p. 2)

Spectacle, vernissage, concert, défi cycliste : retour sur quelques événements estivaux... (p. 3)

En bref:
 Zoom sur une commande écoresponsable

Nouvelle adresse pour le CMJPM et le SAS

Agenda du CDSA

Présentation de concours

avec Patrick Colo, directeur général de l'établissement de la Ribbe, nous invitons à réfléchir sur l'évolution de cet exercice à trois ans devant par la commission de la société inclusive et à l'accompagnement du projet, encore à l'état de projet, sera l'objet d'une conférence pour aboutir à sa version de 31.12.2018.

Nous avons l'intention de lancer un programme d'animation sur des thèmes qui traversent le n. APAJH et qui peuvent être d'un grand intérêt pour un large public. L'APAJH se doit d'être une société et active dans le débat d'opinion alors nous y employons.

Le siège continue de s'élargir et c'est une réelle satisfaction. Une

APA JH
 Creuse

L'ÉDITO
 du président Patrick Colo

Penser la crise pour construire un nouvel avenir.

Après 55 jours de confinement, notre pays se remet progressivement en route. L'opération est délicate avec un virus toujours présent.

L'humanité connaît les épidémies. Rien qu'au siècle dernier, on peut en citer trois. La grippe espagnole de 1917 qui fit 200 000 morts en France et entre 20 et 40 millions dans le monde. En 1957, la grippe de Hong Kong provoqua 15 000 décès et 35 millions de personnes. Les mesures prises ont permis de limiter la pandémie : variologie et bien d'autres, la vaccination.

Les individus ont réagi à la crise en montrant la priorité à la santé et à l'économie. La priorité va à nos familles et aux familles.

Notre stratégie depuis le 17 la sécurité de

Depuis le 17 est piloté par le Directeur Général de l'établissement indépendant numéros 1 les contacts ont été pr

En début de crise de naire en des per- cun à la de vie à une recon

Leur co- une récon

Steph- ter pa- bruta- rons- Les v- ront- pour- et d

Plus- no-

on Pour Adultes et Jeunes Handicapés

ue Victor Hugo - 23000 GUERET

TEL. 52.49.88



APA JH
 Creuse

En Marche !
 Revue n°98 | Avril 2024



Meille

Magazine de l'APA JH

PAGE 4-5

Du bouleversement des IAE de la Ribbe

Le me protégé, je les autres

Focus sur l'autisme

La période estivale s'accompagne normalement de peu de modifications dans nos organisations. Ce ne sera pas le cas en 2019. Deux directeurs d'établissements vont améliorer leur activité à l'APA JH. Christophe CRASSOUS, directeur à l'IME de la Ribbe, a décidé de mettre fin à son détachement et retrouver un poste à temps plein. Nous lui souhaitons pleine réussite et à tout

Le jeu que passer mais le quel demeurer."

Préface Christophe

Je me suis rendu dans tous les établissements et services de notre association afin d'écouter et d'observer.

Je suis accompagné d'un service d'accompagnement de la Ribbe. Je reviens de ce voyage dans la conviction que rencontrer une personne handicapée est un honneur.

Obse à l'engagement de la direction générale, des établissements et des responsables d'établissements. Ce mandat est à portée de main, répond aux besoins du territoire et respecte des engagements républicains. Il s'agit pour moi de la priorité absolue du début de l'année 2020.

Mais, je ne disais au début de mon voyage, ce n'est pas une région d'humanité qui est en jeu.

Quoi de neuf dans les établissements et services ?

Au sommaire
 ce trimestre

Vie associ

L'

Vous retrouvez en 2018 les qué notre beaucoup d'engagements. Minicité pour mer il nous faudra bien concrétiser ceux qu

Avec 2019 nous ent- changement : l'offre- luer, les prestations- grement se modifier- en compte ces évolut- Le projet associatif do- enjeux, les nouvelles

Rétrospective de l'année 2018. (p. 2)

MARS 2019 - N°79

atif.

APA JH
 Creuse

En Marche !
 N°97
 JANVIER 2024

Bulletin Départemental
APA JH
 Creuse

Revue
 Trimestrielle

LES TND :
 UN ENJEU SOCIÉTAL

INTERVIEW EXCLUSIVE :
 Madame la Préfète de la Creuse

APA JH
 Creuse

En Marche !
 Revue n°99 | Juin 2024

Au sommaire
 ce trimestre

Le module HANDICAP de Via Trajectoire : nouvel outil partagé et facilitateur des suivis d'orientation pour les personnes en situation de handicap. (p. 2)

Le concours Photo : qui seront les grands gagnés de cette nouvelle édition? (p. 3)

Les rencontres à l'ESAT (p. 4)

Journée de la Ribbe (p. 4)



Meilleurs Vœux !

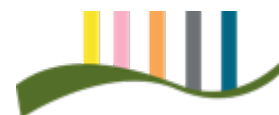
Jeunes Handicapés

TROUBLE

SPORTE DE LAU

05

S'INFORMER



Un projet par tous, avec tous, pour tous !

À l'occasion de ce 100^{ème} numéro, l'APAJH célèbre un tournant culturel et stratégique majeur : celui d'une mutation en profondeur pour répondre encore mieux aux attentes et aux besoins des personnes accompagnées. Plus qu'un simple projet, c'est une dynamique collective que nous insufflons.

Notre ambition est claire : produire des effets concrets et mesurables sur la qualité de vie des personnes accompagnées dans les différents établissements et services. Ce changement ne peut se faire sans un engagement fort : co-écrire, avec toutes les parties prenantes – professionnels, administrateurs, directions, familles et personnes accompagnées – un projet associatif porteur de sens et d'impact.

Nous souhaitons lancer une dynamique de transformation profonde des pratiques et des postures, en donnant la parole à ceux qui sont au cœur de notre action. À travers cette démarche participative, nous fixons un cap commun, avec un document directeur qui reflète une vision partagée, mobilisatrice et durable.

Chaque acteur doit devenir porteur de ce changement : faire confiance à nos valeurs, encourager l'initiative et garantir que chacun se sente pleinement acteur de cette évolution. C'est en nous mobilisant tous que nous construirons ensemble une association encore plus forte et engagée, au service des droits et des aspirations des personnes que nous accompagnons.

Dans les pages qui suivent, nous vous proposons de plonger dans le détail de cette aventure collective. Vous découvrirez :

- Les moments forts de cette co-construction, illustrés par des témoignages et des chiffres clés.
- Un focus sur les trois axes stratégiques, pour mieux comprendre leurs enjeux et leurs implications concrètes.
- Une galerie de photos pour revivre les temps forts en images.

Prenez place avec nous pour découvrir ce projet associatif qui nous engage tous et qui ouvre de nouvelles routes. Parce qu'à l'APAJH, chacun a son chemin, mais nous avançons ensemble.

Bonne lecture !

Projet associatif | Une démarche participative au service d'un projet collectif

Un projet associatif constitue le guide stratégique d'une association. Il ne s'agit pas d'un simple document administratif, mais bien d'un cadre structurant qui fixe les grandes orientations, les objectifs prioritaires et les valeurs fondamentales qui inspirent chaque action menée au quotidien. Ce projet sert à donner du sens et de la cohérence aux activités de l'association. Il agit comme un repère pour ses membres, qu'ils soient bénévoles, salariés, personnes accompagnées ou partenaires. Il garantit que tous avancent dans une direction commune, en harmonie avec la vision et les ambitions partagées par l'ensemble des parties prenantes.

2024 : un tournant décisif pour l'APAJH de la Creuse

L'année 2024 a marqué un tournant décisif pour l'APAJH de la Creuse. Avec la fin de son précédent projet associatif en début d'année, l'Association a saisi l'opportunité de réfléchir collectivement à un nouvel élan pour l'avenir.

La co-construction au cœur de la démarche

Le nouveau projet associatif incarne une vision collective, fruit d'une démarche participative ambitieuse et inclusive. Dès le départ, l'association a fait le choix d'impliquer toutes ses parties prenantes, convaincue que c'est ensemble que nous construisons les meilleures réponses aux défis d'aujourd'hui et de demain. Professionnels, personnes accompagnées, familles, partenaires institutionnels et associatifs : tous ont été invités à contribuer à la réflexion.

Pendant six mois, un vaste processus participatif s'est déployé. Avec le soutien du cabinet Open Communities, questionnaires, entretiens, ateliers collectifs et réflexions partagées ont permis de construire une vision commune. Chaque étape a contribué à dresser un diagnostic précis des besoins et des aspirations des parties prenantes.

La force de cette démarche repose sur la diversité des participants. Les professionnels ont apporté leur connaissance du terrain, les personnes accompagnées ont partagé leur vécu, et les familles ont offert un éclairage précieux sur leurs attentes. Les partenaires, eux, ont enrichi les discussions avec leur expertise et leur vision externe.

Cette pluralité de voix a non seulement renforcé la pertinence du projet, mais aussi créé une dynamique collective et un sentiment d'appartenance autour d'une ambition commune : faire avancer l'inclusion, l'au-

todétermination et la participation et citoyenneté pour tous.

Opencommunities consulting

Pour structurer cette démarche, l'APAJH a fait appel au cabinet Open Communities, spécialisé dans la co-construction de projets collectifs. Openco a su accompagner l'association dans la mobilisation de toutes ses parties prenantes : personnes concernées, familles, professionnels, partenaires et adhérents. Ensemble, ils ont défini une vision partagée, posant les fondations d'un projet associatif porteur d'une dynamique positive et durable.

L'accompagnement d'Openco s'est structuré autour de trois axes complémentaires :

- Politique : redéfinir la raison d'être de l'association, préciser ses missions et renforcer les relations entre les différentes entités (conseil d'administration, siège, établissements).
- Stratégique : anticiper les évolutions du secteur, notamment la transition vers des plateformes de services et adapter l'offre de services en cohérence avec les politiques publiques.

· Opérationnel : accompagner l'évolution des métiers via des chantiers RH, des actions de facilitation collective et des formations-actions.

Une démarche structurée

Les contributions ont permis de définir trois axes stratégiques clairs : inclusion, autodétermination, citoyenneté et participation. A partir de ces résultats, le Conseil d'administration s'est réuni lors d'un séminaire pour définir les objectifs prioritaires de l'association. Puis, trois journées d'ateliers supplémentaires ont permis de traduire ces ambitions en orientations stratégiques concrètes et d'établir une feuille de route ambitieuse. Cette démarche collaborative nous a conduits au vote à l'unanimité des adhérents pour le projet lors de l'Assemblée générale de juillet 2024. Officiellement lancé en décembre, ce projet incarne l'engagement de l'APAJH à bâtir un avenir inclusif et solidaire pour tous.



Projet associatif | La démarche en bref

UNE DÉMARCHE PARTICIPATIVE

“ Partir de ce que nous sommes pour définir un chemin et les moyens de le parcourir, tel était le propos liminaire des travaux à engager pour notre Projet Associatif. Pour ce faire, nous avons été portés par [...] la certitude que seule une large consultation démocratique pourrait créer une adhésion commune à ce projet. ”

APAJH de la Creuse, Projet Associatif 2024-2028, "Editorial", p.2

185 personnes accompagnées entendues ;

16 familles répondantes ;

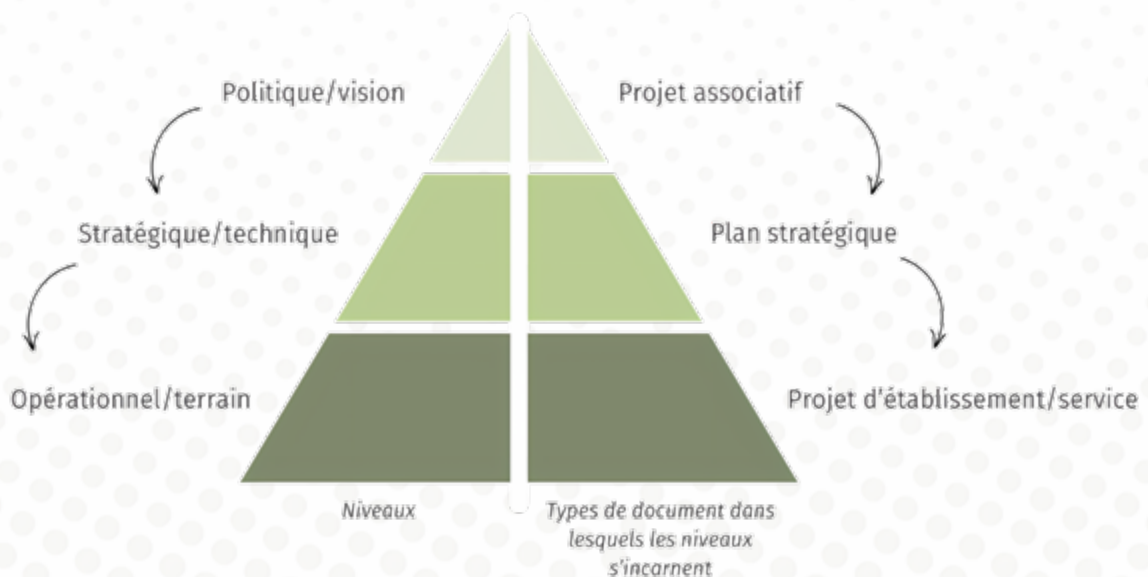
14 partenaires participants.

&



des professionnels interrogés et impliqués dans la démarche.

LES ETAPES DU DIAGNOSTIC SOCIO-ORGANISATIONNEL





SYNTHÈSE DES ACTIONS DE LA DÉMARCHE



Pour lire le
Projet Associatif
2024-2028,
flashez le QR
code ci-contre :



Projet associatif | Synthèse des engagements et actions

Le projet associatif de l'APAJH se déploie autour d'une vision claire et ambitieuse de la société, visant à donner du sens et à établir un socle commun. Il réaffirme et incarne les valeurs portées par les fondateurs de l'Association, tout en servant de guide pour l'action des équipes. Ce projet s'inscrit également dans une dynamique de nouveaux projets d'accompagnement, visant à répondre aux besoins croissants des personnes en situation de handicap.

Entre tradition et innovation : l'APAJH face aux défis de demain

L'APAJH de la Creuse évolue dans un environnement institutionnel et partenarial en constante transformation tout en préservant son identité humaniste et son rôle de fournisseur de solutions sur le territoire. Son développement repose sur deux axes : l'accompagnement des parcours de vie des personnes (éducation, habitat, travail, etc.) et le maillage territorial aux côtés des collectivités.

Ces transformations s'inscrivent dans les missions historiques de l'association : défendre les droits des personnes accompagnées, innover socialement et contribuer à l'aménagement du territoire. Forte de 53 ans d'expérience, de son rôle de premier employeur local et de sa légitimité démocratique, elle renforce son dynamisme et sa créativité pour continuer d'agir au service de la Creuse et de ses habitants.

Les trois valeurs fondamentales du nouveau projet associatif :

1. Inclusion

Une société inclusive est une société qui ne met personne à l'écart et accueille tout le monde. C'est une société qui s'adapte aux besoins de tous. Outre le fait que l'inclusion soit au

centre des politiques publiques dans tous les domaines, elle demeure une notion phare pour nous, comme elle l'était déjà dans le précédent Projet. Il y a d'une continuité de sens et d'action, d'autant que les progrès à faire sont immenses.

2. Autodétermination

C'est pouvoir faire des choix en fonction de ses envies et de ses besoins, de prendre des décisions et d'être acteur de sa vie. L'autodétermination est le levier d'une approche par les droits des personnes. La valorisation du rôle social des personnes en situation de handicap, du respect de leurs choix de vie, de la considération qui leur est due, du dépassement des tabous et des freins qui limitent leur liberté, telles sont les missions que nous devons mettre en œuvre en les écoutant, en écoutant leurs familles et leur entourage.

3. Citoyenneté et participation

La citoyenneté et la participation ne sont pas des abstractions. Elles consistent à permettre à chacune et à chacun d'exercer son rôle social et de participer à la vie dans son milieu culturel, sportif, économique, bref dans ce qui fait de nous des maillons

libres d'une société ouverte.

Les piliers du projet

Structuré autour des valeurs d'inclusion, d'autodétermination et de citoyenneté, il fixe trois axes prioritaires :

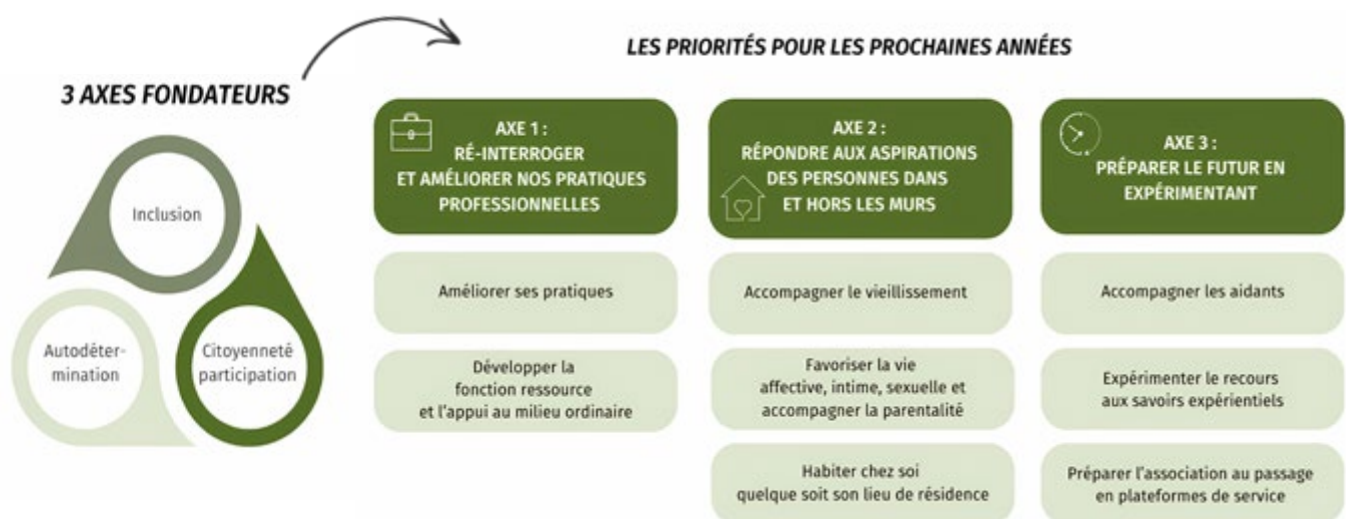
1. Ré-interroger et améliorer les pratiques professionnelles.
2. Répondre aux aspirations des personnes accompagnées.
3. Préparer le futur

Des engagements concrets

Pour atteindre ses objectifs, l'APAJH mise sur :

- Une professionnalisation renforcée et un soutien accru aux équipes.
- Des partenariats locaux et intersectoriels pour un maillage territorial efficace.
- Une politique RSE intégrée, conciliant impact social, environnemental et économique.

Ce projet associatif ambitieux s'inscrit dans une vision collective d'une société plus inclusive et humaine. Il appelle à une mobilisation de tous les acteurs – personnes en situation de handicap, familles, professionnels et partenaires – pour relever ensemble les défis des années à venir.



Maxime Oillaux (SGCIH) partage son expertise lors de la table
ronde sur les plateformes de services
©Alexander Overton



Virginie, Nadège et Faustine
©Alexander Overton



Les produits cultivés par l'ESAT EX AEQUO
©Alexander Overton



Valentin et Pierre
©Alexander Overton



Edouard et Nicolas d'HOLISCO, nos deux animateurs
©Alexander Overton



Parenthèse musicale
© Alexander Overton



Discours de Philippe Aubert
©Alexander Overton



Une fresque immortalisant les moments forts de la journée
©Alexander Overton



L'équipe d'OpenCo, à nos côtés pour garantir le succès de cette journée.
©Alexander Overton



Des instants immortalisés à la borne photo
©Alexander Overton



Thierry et Bernard
©Alexander Overton



Témoignage de Jean-Christophe
©Alexander Overton

Projet associatif | Un lancement sous le signe de l'engagement et de la convivialité

Pour marquer le lancement de son nouveau projet associatif, l'APAJH de la Creuse a misé sur un format original, mêlant interventions institutionnelles, témoignages marquants et animations conviviales. Une journée riche, pensée pour engager et fédérer. Ainsi, le 11 décembre 2024, près de 320 participants se sont rassemblés à l'espace André Lejeune de Guéret. Ce moment marquait le coup d'envoi officiel du projet associatif 2024-2028, aboutissement d'une démarche participative ambitieuse. L'événement avait pour objectif de présenter, partager et permettre à chacun de s'approprier un projet tourné vers l'inclusion, l'autodétermination et la citoyenneté.

Une journée placée sous le signe de l'échange et de l'humain

La journée a été rythmée par les prestations humoristiques d'Edouard Waminya et Nicolas Moitron, comédiens de la compagnie Holisco. Tout au long de la journée, des saynètes humoristiques ont ponctué les séquences, facilitant la compréhension des enjeux et stimulant les discussions.

L'expertise d'Openco

L'équipe d'Openco, composée de Cyrielle Claverie, Matthieu Lechat et Emma Keirle, a joué un rôle clé dans la préparation et le bon déroulement de cette journée. Leur animation a permis de garantir une organisation fluide et une mise en place réussie, contribuant ainsi à atteindre les objectifs fixés pour cet événement.

Des temps forts pour présenter les axes stratégiques

La matinée a commencé par une présentation de la démarche d'élaboration du projet associatif, suivie par les interventions de membres du Comité de direction, du Conseil d'administration et du cabinet Open Communities. Philippe Aubert, sociologue spécialisé dans les questions de handicap, fondateur de l'association Rage d'Exister et auteur du livre éponyme, a ensuite livré un témoignage poignant sur son parcours personnel et professionnel. Invalide moteur cérébral athétosique il a offert un regard authentique et inspirant.

Les tables rondes : des temps forts pour présenter les axes stratégiques

1. Repenser les pratiques professionnelles à l'aune des changements de publics

Cette table ronde a mis en lumière les moyens d'adapter les pratiques pour renforcer l'inclusion et l'accompagnement. François Bernard (Dir. GAPAS) et Virginie Layadi (Dir. Qualité - CH de Guéret) ont partagé leurs expériences, soulignant le rôle central de la fon-

ction ressource, des dispositifs d'appui au milieu ordinaire, l'importance de la collaboration entre institutions et du partage des savoir-faire.

2. Répondre aux aspirations des personnes dans et hors les murs

Les discussions ont débuté autour de la question de l'habitat. Thomas Routier (Dir. MAS hors les murs - GAPAS) et Yves Robert (Dir. Fondation Delta Plus) ont partagé leurs expériences en matière de solutions innovantes. Jean-Christophe Chanard (Président du CVS - FAM de Gentioux) a exprimé son souhait de changer de lieu de résidence, incarnant les aspirations des personnes concernées.

Une autre table ronde a mis l'accent sur les défis liés au vieillissement. Ginette Lejeune, retraitée de l'ESAT EX AEQUO (APAJH), a raconté son parcours, accompagnée par Cécile Moutaud (Dir. EHPAD Felletin - Fondation Partage et Vie), qui a détaillé les approches mises en place dans l'établissement.

David Lahoule et Ninon Brouard (Planning Familial de Corrèze et de Creuse) ont abordé les thématiques de la vie affective, intime, sexuelle et de l'accompagnement à la parentalité en présentant des initiatives concrètes. Ces échanges ont mis en lumière des solutions adaptées pour un accompagnement personnalisé.

3. Préparer le futur

L'accompagnement des aidants a occupé une place centrale, grâce aux interventions d'Olivia Velut (dispositif Bouffée d'R et Coordinatrice C360) et de Katia Aubert, parente aidante. Leurs témoignages ont offert des perspectives concrètes sur les défis rencontrés et les solutions mises en œuvre.

Les discussions suivantes ont mis en avant l'importance du recours aux savoirs expérientiels des personnes en situation de handicap. Fathia Vranckx (Cheffe de projet - EPoP Nouvelle-Aquitaine) et Sandra Roumanie

(référente paire EPoP) ont souligné la richesse de ces contributions, qui permettent de co-construire des pratiques mieux adaptées.

Pour conclure, Maxime Oillaux (Chef de projet participation - Secrétariat Général du Comité Interministériel du Handicap) a abordé la transition vers des plateformes de service. Les échanges ont mis en lumière l'importance de co-construire ces dispositifs avec les personnes concernées, pour répondre aux besoins émergents et relever les nouveaux défis.

Un moment de partage

Pendant la pause déjeuner, les participants ont exploré les talents des établissements de l'APAJH. Les jeunes de l'IME ont présenté leurs créations en couture, l'atelier bois exposait ses œuvres, et l'ESAT proposait ses produits maraîchers et pâtés. Films sensoriels, casque de réalité virtuelle, fauteuil de ski adapté et bornes phobos ont rythmé cette pause animée.

Une dynamique collective pour l'avenir

Cette journée de lancement a marqué une étape essentielle. Elle a permis à chacun de mieux comprendre le projet associatif, de s'en approprier le contenu et de se mobiliser autour des objectifs partagés. Le projet associatif 2024-2028 repose sur des fondations solides et ambitieuses. Grâce à l'implication de tous, il porte la promesse d'une action encore plus inclusive, humaine et innovante au service des personnes accompagnées.

Ce projet s'accompagne également d'une transformation de notre mode d'organisation, visant à adopter un modèle plus horizontal, favorisant la collaboration et la prise de décision partagée. Ce nouveau fonctionnement en projets permettra une plus grande agilité, une meilleure cohésion entre les équipes et un renforcement de l'autonomie au sein de notre association.

Projet associatif | Les témoignages

Sylvette LUGUET
Administratrice

J'ai vécu avec enthousiasme les différents ateliers qui étaient enrichissants tant sur la compréhension du projet lui-même que sur le déroulé des opérations à venir notamment sa mise en œuvre. Il est à noter que le travail en atelier a été à la fois ludique et bienveillant et a permis de bien appréhender ce que sera (ou devrait être) l'avenir dans nos établissements. Pour ce qui est de la mise en œuvre du projet, je suis persuadée qu'il va impulser un nouvel élan à nos établissements qui doivent s'actualiser, dans la perspective du mieux vivre de nos résidents à qui nous devons toute notre attention et notre respect.

Dorian LARBRE
Ouvrier - ESAT EX AEQUO et Résident du foyer de Guéret

J'ai été content de participer [aux ateliers] mais c'était compliqué pour tout comprendre. Cela allait parfois trop vite, mais parlait de nous et c'est bien. Je crois que ça va changer parce que tout le monde a envie de faire des choses. Moi j'attends qu'on construise des studios pour vivre comme tout le monde

Annabelle MALARDIER
Educatrice spécialisée Handicap Psychique - PRAETER

J'ai été sollicitée pour pouvoir participer aux différents ateliers autour du projet associatif. Ces espaces ont permis de repenser les pratiques et redonner espoir pour le futur de l'association avec comme objectif prioritaire d'accompagner qualitativement les usagers. Les lignes claires dégagées vont servir de fondations au nouveau projet associatif avec des axes prioritaires. Ces lignes réalisables vont donner un nouveau souffle à l'association d'autant que toutes les composantes de l'association et différents partenaires ont été mobilisés.

Cécile RAMET
Coordinatrice - MAS de Sauzet

Les ateliers étaient très bien organisés et OPENCO a su faire le lien entre les différentes séances afin de faciliter les échanges. Leur accompagnement a permis un travail de qualité. J'espère qu'il y aura un changement qualitatif qui naîtra de ce travail au bénéfice des résidents, de leurs familles et des professionnels.



Nadège ROBERT
Directrice adjointe - MAS Les Chaumes (Clugnat)

Personnellement, j'ai trouvé les ateliers enrichissants avec de gros points forts :

- La composition du groupe, diversifiée (professionnels, administrateurs et familles),
- Le rythme intense et étalé dans le temps, laissant une large place à la réflexion,
- Une ambiance conviviale et bienveillante.

En d'autres termes, tout était réuni pour se sentir écouté, considéré et intégré dans l'association. Chaque proposition d'axe pouvait raisonner dans les différents établissements ou services et nous donne des pistes de travail à mettre en application sur les projets d'établissements à écrire en 2025.

Le recours à un cabinet extérieur a permis d'identifier nos forces, notre poids sur le territoire (économique et géographique), d'apporter des idées développées sur d'autres territoires comparables et de convaincre du tournant nécessaire pour survivre.

Je suis convaincue que ce projet donne un élan nouveau à notre association parce qu'il nous fait sortir de notre zone de confort. Aujourd'hui pour réussir il faut prendre des risques et nul doute qu'un projet préparé avec autant de participants et riche d'autant d'idées pour l'avenir puisse guider l'APAJH à se positionner comme centrale sur le département. La transformation de l'offre en plateforme apparaît déjà aux yeux de nos concurrents comme novatrice et ambitieuse, c'est un bon signe. Pour finir, le projet associatif ne peut être une réussite que si les résidents, familles et professionnels le retrouvent dans les projets d'établissements. C'est là notre nouvel enjeu pour 2025.

Josette SAINRAPT
Mère d'un résident - FAM de Gentioux

J'ai pu m'exprimer librement et donner mon point de vue en tant que maman d'un jeune autiste ce qui a permis aux professionnels de découvrir le parcours des familles concernées par le handicap d'un enfant. Mes propos ont été écoutés avec attention par le groupe lors des différents ateliers. C'est une expérience très enrichissante que je suis prête à renouveler. Je pense que le projet associatif pourrait donner un nouvel élan à l'APAJH, faciliter les démarches des familles en créant un lieu dédié ou celles-ci pourraient rencontrer une personne unique les informant des diverses démarches à entreprendre. Nous, familles, sommes souvent démunis, que faire, où aller. C'est un projet innovant qui pourrait aider bon nombre de familles.

Célia MAUDIRE
Monitrice d'atelier blanchisserie - EX AEQUO

Le projet associatif a été une occasion idéale pour que chacun puisse librement exprimer ses idées et se sentir écouté au sujet de notre association. L'APAJH, qui nous unit, nous rapproche, nous rassemble et nous ressemble aujourd'hui et demain.



**« L'APAJH, qui nous unit, nous rapproche,
nous rassemble et nous ressemble,
aujourd'hui et demain. »**

Célia Maudire, Monitrice d'atelier blanchisserie EX AEQUO

Adhésion en ligne



Soutenez l'APAJH de la Creuse



Rejoignez nous en devenant adhérent !



Votre adhésion est disponible en version dématérialisée. Pour y accéder, il vous suffit de scanner le QR code ci-dessus. Elle est également proposée en format papier, téléchargeable sur notre site ou via le formulaire ci-dessous.

ADHÉSION

INDIVIDUELLE 2025

Nom, prénom :

Adresse :

.....

Téléphone :

Courriel :

Profession :

Déclare : Adhérer Réadhérer

à l'APAJH et aux principes qu'elle défend ⁽¹⁾

Déclare vouloir recevoir la revue APAJH En Marche en

format : Numérique Papier

Verse ci-joint par chèque à l'ordre de l'APAJH de la

Creuse un montant de : €

Le versement est à envoyer à : **APAJH de la Creuse**
23, rue Sylvain Blanchet 23000 GUERET

Je souhaite adhérer à l'APAJH et recevoir la revue de la Fédération Nationale pendant 1 an ⁽²⁾ et ⁽³⁾ : 36 € (ou 26€ si usager, famille d'usager ou enfant recensé au fichier handicap MGEN)

+ Pour toute autre personne résidant à la même adresse ⁽²⁾ : 26.50 €

+ Pour une troisième personne résidant à la même adresse : 18 €

DONATEURS ET BIENFAITEURS

Je souhaite effectuer un don à l'APAJH et recevoir la revue de la Fédération Nationale pendant 1 an ⁽³⁾ : 85 € ⁽⁴⁾ ou plus

Je souhaite être un membre bienfaiteur et recevoir la revue de la Fédération Nationale pendant 1 an ⁽³⁾ : 316 € ⁽⁴⁾ ou plus

⁽¹⁾ L'adhésion implique l'acceptation des principes de l'association et le versement de la cotisation prévue à l'article 4 des statuts

⁽²⁾ Une seule revue par famille à la même adresse

⁽³⁾ Dont 8 € inclus pour l'abonnement à la revue obligatoire et non déductibles des impôts.

⁽⁴⁾ L'APAJH de la Creuse percevra tout montant versé au-delà de la somme indiquée ci-dessus, correspondant au minimum à reverser à la Fédération Nationale.

Plus d'infos : siege.asso@apajh23.com ou 05 55 52 49 88